

**雄性外生殖器** 背兜退化；背兜侧突膜质；大抱针骨化，末端呈2齿状；小抱针膜质，指状，具毛；抱足阔，侧面各有2枚大齿突，腹缘骨化，中部窄，内缘呈锯齿状；阳茎相对粗，近中部侧面有1枚大距，阳茎端膜内有2组粗齿突。

**观察标本** 福建龙栖山 1 ♂，1991.VIII.19。

**分布** 福建（龙栖山）、台湾。

本种发表时仅有正模标本，存日本。

(11) 维线枯叶蛾 *Arguda viettei* Lajonquiere, 1977 中国新记录 (图 23, 图版 I: 11)

*Arguda viettei* Lajonquiere, 1977, *Bull. Soc. ent. Fr.* 82: 178.

雄蛾翅展 40mm 左右。触角淡红褐色，内侧分支暗褐色。下唇须暗褐色，外侧红褐色。头部和胸部暗红褐色，腹部红褐色。前翅红褐色；内线直，斜伸到中室端斑上方，内不衬浅色线；中室端斑小，黑色；外线与内线在后缘相互靠近，浅褐色，两侧衬黑色；外线外侧有阔的暗褐色区，在 3 室和 6 室呈角状曲，并在其外侧衬浅色线。后翅赤褐色，有丝绸光泽。前翅反面赤褐色，有 1 条黑色外线；端线和缘毛暗褐色。后翅反面与前翅反面颜色相同，内线波状，黑色，外衬浅色线。

**雄性外生殖器** 背兜退化；背兜侧突膜质；大抱针骨化，分 2 叶，一叶片状，另一叶指状；小抱针膜质，指状，具毛；抱足阔，侧面各有 1 枚表面具齿的指状突和 1 枚宽大的三角形突，腹缘窄，其两侧稍突出；阳茎相对细，侧面有 1 枚大距，阳茎端膜内有 1 组小齿突，排呈倒“S”形条状。

**观察标本** 云南龙口十公里 1200m, 1 ♂，1979.VI.10。

**分布** 云南（龙口、云县）；印度尼西亚。

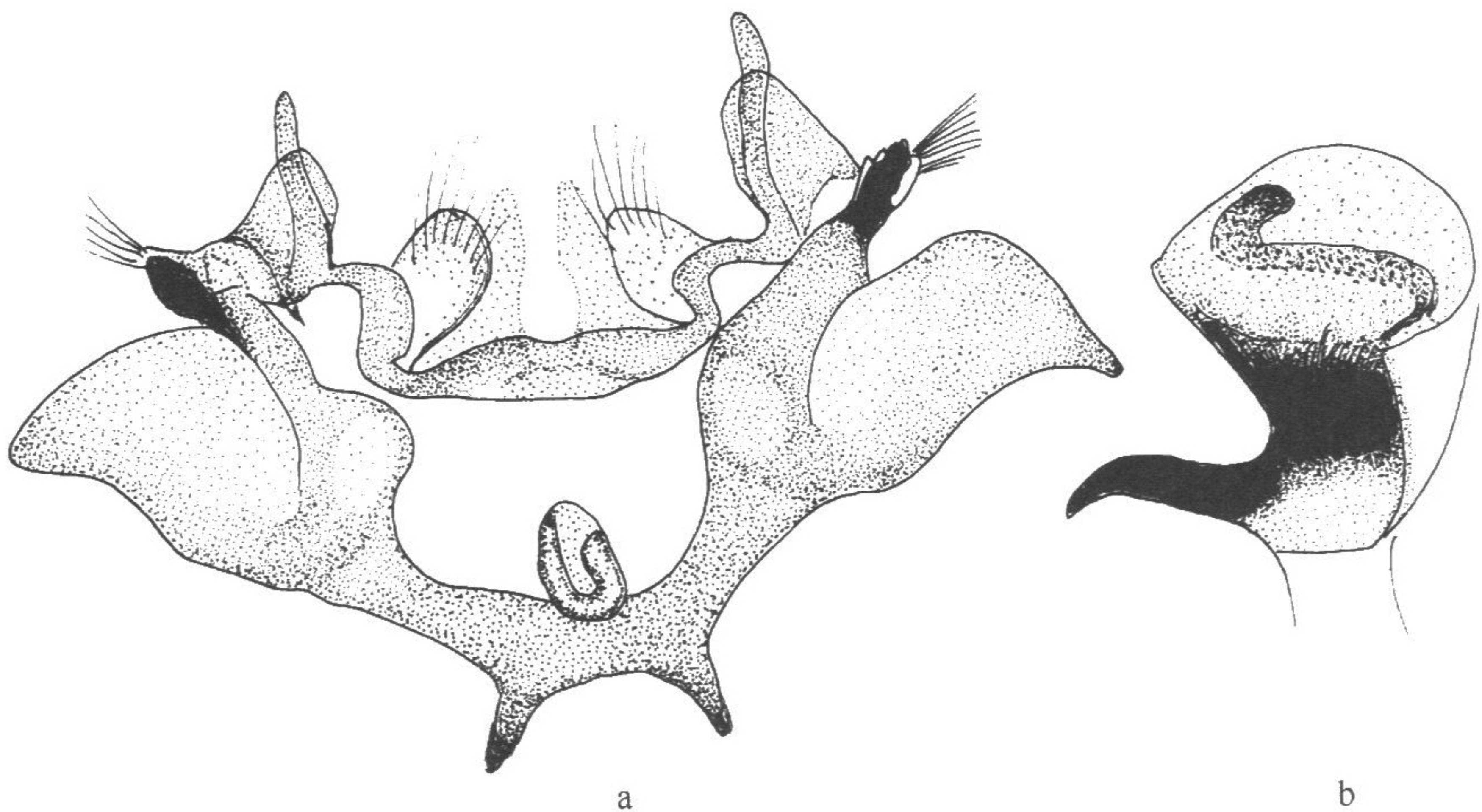


图 23 维线枯叶蛾 *Arguda viettei* Lajonquiere

a. 雄性外生殖器；b. 阳茎